

แผนยุทธศาสตร์การพัฒนา
เทศบาลตำบลเอราวัณ
อำเภอเอราวัณ จังหวัดเลย
ปี 2557 – 2561



งานนโยบายและแผน

คำนำ

แผนยุทธศาสตร์การพัฒนา คือ ยุทธศาสตร์การพัฒนาเศรษฐกิจและสังคมขององค์กรปกครองส่วนท้องถิ่นที่กำหนดยุทธศาสตร์และแนวทางการพัฒนาขององค์กรปกครองส่วนท้องถิ่น ซึ่งแสดงวิสัยทัศน์ พันธกิจและจุดมุ่งหมายเพื่อการพัฒนาในอนาคต โดยสอดคล้องกับ แผนพัฒนาเศรษฐกิจและสังคมแห่งชาติแผนพัฒนาจังหวัดและแผนพัฒนาอำเภอ

แผนยุทธศาสตร์การพัฒนา (ปี 2557-2561) เป็นแผนพัฒนาและความต้องการของประชาชนในตำบลและรวมสาเหตุที่มาของปัญหาและแนวทางแก้ไข เพื่อนำไปสู่การวาง โครงการดำเนินกิจกรรมและตอบสนองความต้องการของประชาชนในเขตตำบลเอราวัณ

แผนยุทธศาสตร์การพัฒนา (ปี 2557-2561) โดยอาศัยข้อมูลจาก กชช.2 ค., จปฐ.และที่สำคัญแผนยุทธศาสตร์พัฒนาจะไม่สำเร็จลงได้หากขาด “ประชาคม” ทั้ง 16 หมู่บ้าน เพื่อเป็นแนวทางในการทำแผนและโครงการ ประชาชนทุกหมู่บ้านภายในตำบล จึงมีส่วนร่วมอย่างยิ่งในการแก้ไขปัญหาและแนวทางการพัฒนาหมู่บ้านของตนเอง ซึ่งผู้บริหารเทศบาลส่วนตำบลเอราวัณ ร่วมกับคณะทำงาน สนับสนุนการปฏิบัติการพัฒนาระดับตำบล หรือผู้นำท้องถิ่น ขององค์กร หมู่บ้าน ได้ร่วมกันพิจารณา ดำเนินการให้สอดคล้องกับแผนยุทธศาสตร์การพัฒนาจังหวัด

คณะผู้จัดทำแผนยุทธศาสตร์การพัฒนาตำบลเอราวัณ

(ปี 2557-2561)

สารบัญ

บทที่	หน้า
บทที่ 1 บทนำ	1
บทที่ 2 สภาพทั่วไปและข้อมูลพื้นฐานของ เทศบาลตำบลเอราวัณ	3
บทที่ 3 การวิเคราะห์ศักยภาพการพัฒนา เทศบาลตำบลเอราวัณ	14
บทที่ 4 วิสัยทัศน์ พันธกิจ และจุดมุ่งหมายเพื่อการพัฒนา	24
บทที่ 5 ยุทธศาสตร์และแนวทางการพัฒนา เทศบาลตำบลเอราวัณ	27
บทที่ 6 การนำแผนยุทธศาสตร์การพัฒนาไปสู่การปฏิบัติและติดตามประเมินผล	33

บทที่ 1

บทนำ

1.1 ลักษณะของแผนยุทธศาสตร์การพัฒนา

แผนยุทธศาสตร์การพัฒนาคือแผนยุทธศาสตร์การพัฒนาท้องถิ่นซึ่งเป็นแผนระยะยาว เพื่อกำหนดทิศทางการพัฒนาขององค์กรปกครองส่วนท้องถิ่นทั้งในด้านเศรษฐกิจและสิ่งแวดล้อมขององค์กรปกครองส่วนท้องถิ่น ซึ่งแสดงวิสัยทัศน์พันธกิจและจุดมุ่งหมายเพื่อการพัฒนาในอนาคต โดยสอดคล้องกับแผนพัฒนาเศรษฐกิจและสังคมแห่งชาติ แผนพัฒนาจังหวัดและแผนพัฒนาอำเภอ

1.2 วัตถุประสงค์ในการจัดทำแผนยุทธศาสตร์การพัฒนา

1.1.1 เพื่อให้แผนยุทธศาสตร์การพัฒนาของเทศบาลตำบลเอราวัณเป็นไปในทิศทางเดียวกันกับยุทธศาสตร์การพัฒนาของจังหวัดเลยและความต้องการของประชาชนในพื้นที่

1.1.2 เพื่อให้เกิดการประสานและบูรณาการการจัดทำแผนพัฒนา ระหว่างองค์กรปกครองส่วนท้องถิ่นกับส่วนราชการต่าง ๆ ให้เกิดการพัฒนาในท้องถิ่นอย่างยั่งยืนต่อไป

1.1.3 เพื่อใช้เป็นแนวทางในการจัดทำแผนพัฒนาสามปี ของเทศบาลตำบลเอราวัณให้ตรงตามความต้องการของประชาคมหมู่บ้านต่าง ๆ

1.3 ขั้นตอนในการจัดทำแผนยุทธศาสตร์การพัฒนา

1.2.1 คณะกรรมการพัฒนาท้องถิ่นจัดประชุมประชาคมท้องถิ่น ส่วนราชการและรัฐวิสาหกิจที่เกี่ยวข้อง เพื่อแจ้งแนวทางการพัฒนาท้องถิ่น รับทราบปัญหา ความต้องการ ประเด็นการพัฒนา และประเด็นที่เกี่ยวข้องตลอดจนความช่วยเหลือทางวิชาการ และแนวทางปฏิบัติที่เหมาะสมกับสภาพพื้นที่ เพื่อนำมากำหนดแนวทางการจัดทำแผนยุทธศาสตร์การพัฒนา โดยให้นำข้อมูลพื้นฐานในการพัฒนาจากหน่วยงานต่าง ๆ และข้อมูลในแผนชุมชนมาพิจารณาประกอบการจัดทำแผนยุทธศาสตร์การพัฒนา

1.2.2 คณะกรรมการสนับสนุนการจัดทำแผนพัฒนาท้องถิ่น รวบรวมแนวทางและข้อมูล นำมาวิเคราะห์เพื่อจัดทำร่างแผนยุทธศาสตร์การพัฒนาแล้วเสนอคณะกรรมการพัฒนาท้องถิ่น

1.2.3 คณะกรรมการพัฒนาท้องถิ่นพิจารณาร่างแผนยุทธศาสตร์การพัฒนา เพื่อเสนอผู้บริหารท้องถิ่น

1.2.4 ผู้บริหารท้องถิ่นพิจารณาอนุมัติร่างแผนยุทธศาสตร์การพัฒนา และประกาศใช้แผนยุทธศาสตร์การพัฒนา

สำหรับเทศบาลให้ผู้บริหารท้องถิ่นเสนอร่างแผนยุทธศาสตร์การพัฒนาต่อสภาเทศบาลเพื่อให้ความเห็นชอบก่อน แล้วผู้บริหารท้องถิ่น จึงพิจารณาอนุมัติและประกาศใช้แผนยุทธศาสตร์การพัฒนาต่อไป

1.4 ประโยชน์ของการจัดทำแผนยุทธศาสตร์การพัฒนา

1.4.1 ทำให้การพัฒนาของเทศบาลตำบลเอราวัณมีแนวทางในการพัฒนาที่มีความชัดเจนขึ้นและตรงตามวัตถุประสงค์ของประชาชนอย่างแท้จริง

1.4.2 ทำให้เกิดการประสานและบูรณาการการจัดทำแผนพัฒนาระหว่างองค์กรปกครองส่วนท้องถิ่นกับส่วนราชการต่าง ๆ อย่างยั่งยืนต่อไป

1.4.3 ทำให้การจัดทำแผนพัฒนาห้าปีของเทศบาลตำบลเอราวัณเป็นไปตามแผนยุทธศาสตร์ที่วางไว้และตรงกับความต้องการของประชาชน

บทที่ 2

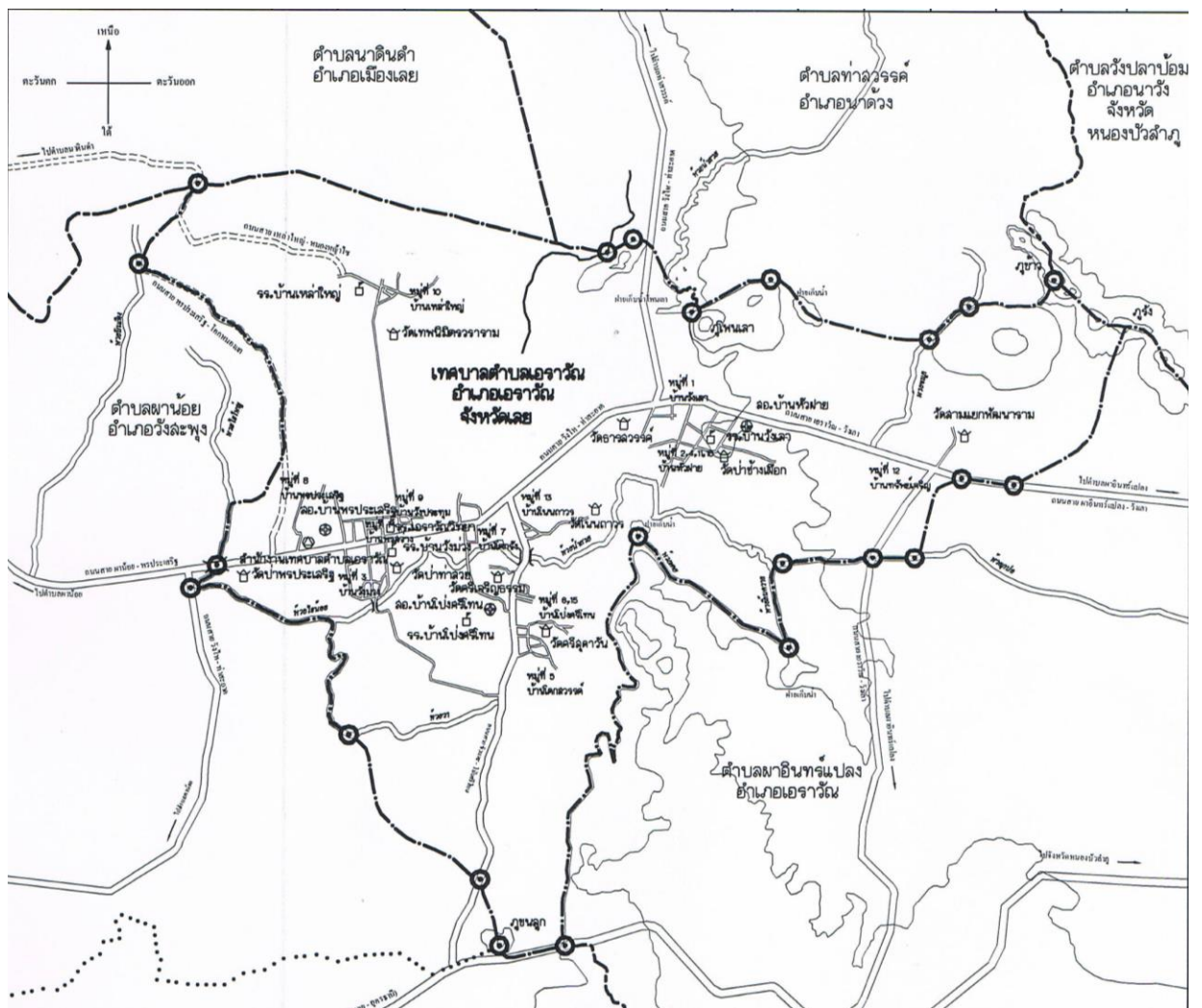
สภาพทั่วไปและข้อมูลพื้นฐานของเทศบาลตำบลเอราวัณ

1. สภาพทั่วไป

ที่ตั้งและอาณาเขต

ตำบลเอราวัณ ตั้งอยู่ในพื้นที่อำเภอเอราวัณ จังหวัดเลย มีพื้นที่ 61.23 ตารางกิโลเมตร หรือประมาณ 38,266 ไร่ มีที่ทำการสำนักงานเทศบาลตำบลเอราวัณ ตั้งอยู่บ้านพรประเสริฐ หมู่ที่ 8 อยู่ห่างจากที่ทำการอำเภอเอราวัณประมาณ 16 กิโลเมตร

แผนที่ตำบลเอราวัณ



อาณาเขต

- | | |
|-------------|--|
| ทิศเหนือ | ติดต่อกับตำบลท่าสวรรค์ อำเภอนาดวง และตำบลนาดินคำ อำเภอเมือง จังหวัดเลย |
| ทิศตะวันตก | ติดต่อกับตำบลผาน้อย อำเภอวังสะพุง จังหวัดเลย |
| ทิศตะวันออก | ติดต่อกับตำบลผาอินทร์แปลง อำเภอเอราวัณ จังหวัดเลย |
| ทิศใต้ | ติดต่อกับตำบลหนองหญ้าปล้อง อำเภอวังสะพุง จังหวัดเลย |

ลักษณะภูมิประเทศ

ลักษณะภูมิประเทศของตำบลเอราวัณ อำเภอเอราวัณ จังหวัดเลย โดยทั่วไปร้อยละ 80 จะเป็นที่ราบ และมีภูเขาประมาณ 20% สามารถแบ่งภูมิประเทศได้เป็น 2 เขต

1. เขตพื้นที่ราบลุ่ม เป็นเขตที่เหมาะสมกับการเพาะปลูก และทำนา ได้แก่บริเวณพื้นที่ของบ้านโนนถาวรหมู่ที่ 13 บ้านโป่งศรีโทน หมู่ที่ 6,15 บ้านวังเลาหมู่ที่ 1 บ้านวังม่วง หมู่ที่ 3 และบ้านโคกริง หมู่ที่ 7 บ้านหัวฝาย หมู่ที่ 2,4,11และหมู่ที่ 16 บางส่วน

2. เขตพื้นที่ราบเชิงเขา เป็นเขตพื้นที่เหมาะสมกับการเพาะปลูกพืชล้มลุก และพืชยืนต้น โดยมีพื้นที่ของบ้านเหล่าใหญ่ หมู่ที่ 10 บ้านพรสว่าง หมู่ที่ 14 บ้านทรัพย์เจริญ หมู่ที่ 12 และบ้านโคกสวรรค์ หมู่ที่ 5 บางส่วน

พื้นที่แหล่งน้ำ

ตำบลเอราวัณ อำเภอเอราวัณ จังหวัดเลย มีพื้นที่แหล่งน้ำที่สำคัญ 3 สาย ได้แก่

(1) ฝายโพนเลา เป็นต้นน้ำที่เป็นหัวใจของตำบลเอราวัณ ทั้งในด้านการเกษตรและสาธารณสุขปโภคในทุกฤดู ของหมู่บ้านจำนวน 11 หมู่บ้านจาก 16 หมู่บ้านของตำบลเอราวัณ

(2) ลำน้ำสวย เป็นเส้นโลหิตใหญ่ของชาวตำบลเอราวัณที่รับน้ำจากฝายโพนเลา เป็นลำน้ำที่สำคัญของตำบลเอราวัณ ทั้งในด้านการเกษตรและสาธารณสุขปโภคในทุกฤดู ของหมู่บ้านจำนวน 11 หมู่บ้าน จาก 16 หมู่บ้านของตำบลเอราวัณ

(3) ฝายหัวภูชน เป็นฝายที่รับน้ำจากลำน้ำสวยและไหลลงสู่พื้นที่การเกษตรของบ้านโป่งศรีโทน หมู่ที่ 6 ,15 และบ้านโคกสวรรค์ หมู่ที่ 5

พื้นที่ป่าไม้

ตำบลเอราวัณมีพื้นที่ป่าไม้ทั้งหมด เนื้อที่ประมาณ 135 ไร่ เป็นป่าสงวนแห่งชาติ 1 แห่ง ตั้งอยู่บริเวณบ้านโคกสวรรค์ หมู่ที่ 5 พื้นที่ติดกับตำบลผาอินทร์แปลง เนื้อที่ประมาณ 60 ไร่ เป็นป่าชุมชนจำนวน 2 แห่ง รวม 75 ไร่ อยู่บริเวณบ้านหัวฝาย หมู่ที่ 2 เนื้อที่ประมาณ 25 ไร่ และบริเวณบ้านพรประเสริฐ หมู่ที่ 8 เนื้อที่ประมาณ 50 ไร่

พื้นที่ถือครอง

พื้นที่ถือครองทั้งหมดประมาณ 3,510 แปลง เนื้อที่ประมาณ 36,112-2-62 ไร่ ส่วนใหญ่เป็น น.ส.3 , น.ส.3 . ที่ราชพัสดุ 1 แปลง จำนวน 39 ไร่

แร่ธาตุ

ตำบลเอราวัณ มีแหล่งหินสำหรับอุตสาหกรรมก่อสร้าง โดยมีโรงโม่หินจำนวน 3 แห่ง คือโรงโม่หินเพชรเมืองเลขอสังหาริมทรัพย์ จำกัด และโรงโม่หินชาญยุทธการศิลาเลย (1997) จำกัด โรงโม่หินใจแอนด์ร็อก 1990 จำกัด ตั้งอยู่บ้านพรประเสริฐ หมู่ที่ 8 ตำบลเอราวัณ อำเภอเอราวัณ จังหวัดเลย

การปกครอง

ตำบลเอราวัณแบ่งการปกครองออกเป็น 16 หมู่บ้าน ดังตารางต่อไปนี้

หมู่ที่	บ้าน	ผู้ใหญ่บ้าน
1	วังเลา	นายสมพงษ์ โสมาศรี
2	หัวฝาย	นายสำเร็จ साไพรวัลย์
3	วังม่วง	นายสว่าง สุขิมงคล
4	หัวฝาย	นายเสาร์ พิมพ์ชายน้อย
5	โคกสวรรค์	นายโกศล คำใบ
6	โป่งศรีโทน	นายบัวสังข์ โสมาบุตร
7	โคกรัง	นายสมหวัง ปิตตานัง
8	พรประเสริฐ	นายสงบ วงษา
9	วังประทุม	นายสำราญ นาถ้ำพลอย
10	เหล่าใหญ่	นายสำรวย ทองพูล
11	หัวฝาย	นายประครอง พิลา
12	ทรัพย์เจริญ	นายสมคิด ไชยคำ
13	โนนถาวร	นายแดง วงษา (กำนัน)
14	พรสว่าง	นายคมสันต์ คุณแสง
15	โป่งศรีโทน	นายพิชิต วรรณชัย
16	หัวฝาย	นายบัวไข ไธ้หนู

การสาธารณสุข

ตำบลเอราวัณ มีโรงพยาบาลส่งเสริมสุขภาพตำบล 3 แห่ง

ที่	ชื่อโรงพยาบาลส่งเสริมสุขภาพตำบล
1.	โรงพยาบาลส่งเสริมสุขภาพตำบลหัวฝาย
2.	โรงพยาบาลส่งเสริมสุขภาพตำบลโป่งศรีโทน
3.	โรงพยาบาลส่งเสริมสุขภาพตำบลพรประเสริฐ

สถานศึกษา

ในเขตตำบลเอราวัณมีโรงเรียนทั้งหมด 5 แห่ง และศูนย์พัฒนาเด็กเล็ก 8 แห่ง

โรงเรียน	ศูนย์พัฒนาเด็กเล็ก
1. โรงเรียนเอราวัณวิทยาคม	1. ศูนย์พัฒนาเด็กเล็กบ้านวังเลา หมู่ที่ 1
2. โรงเรียนบ้านวังม่วง	2. ศูนย์พัฒนาเด็กเล็กบ้านหัวฝาย หมู่ที่ 2
3. โรงเรียนบ้านโป่งศรีโทน	3. ศูนย์พัฒนาเด็กเล็กบ้านวังม่วง หมู่ที่ 3
4. โรงเรียนบ้านวังเลาหัวฝาย	4. ศูนย์พัฒนาเด็กเล็กบ้านโคกสวรรค์ หมู่ที่ 5
5. โรงเรียนบ้านเหล่าใหญ่	5. ศูนย์พัฒนาเด็กเล็กบ้านโคกสวรรค์ หมู่ที่ 7
	6. ศูนย์พัฒนาเด็กเล็กบ้านพรประเสริฐ หมู่ที่ 8
	7. ศูนย์พัฒนาเด็กเล็กวัดวังประทุมพัฒนาราม หมู่ที่ 9
	8. ศูนย์พัฒนาเด็กเล็กบ้านโป่งศรีโทน หมู่ที่ 15

ประชากร

ตำบลเอราวัณ มีประชากรทั้งสิ้น 10,026 คน เป็นชาย 5,082 คน หญิง 4,944 คน ประชาชนส่วนใหญ่อพยพมาจากต่างถิ่น มีธรรมเนียมและวัฒนธรรมเป็นไทยอีสานโดยแท้ สำเนียงพูดเป็นอีสาน 90 %อีก 10 % เป็นภาษาไทยเลย

หมู่ที่	บ้าน	จำนวนครัวเรือน	จำนวนประชากร		
			ชาย	หญิง	รวม
1	วังเลา	183	316	305	621
2	หัวฝาย	213	221	205	426
3	วังม่วง	162	326	307	633
4	หัวฝาย	236	329	307	636
5	โคกสวรรค์	301	557	569	1126
6	โป่งศรีโทน	192	333	322	655
7	โคกรัง	252	411	396	807
8	พรประเสริฐ	338	452	415	867
9	วังประทุม	132	204	211	415
10	เหล่าใหญ่	201	219	223	442
11	หัวฝาย	249	358	347	705
12	ทรัพย์เจริญ	112	156	166	322
13	โนนถาวร	149	312	283	595
14	พรสว่าง	159	351	325	676
15	โป่งศรีโทน	124	260	287	547
16	หัวฝาย	137	277	276	553
รวม		3,140	5,082	4,944	10,026

หมายเหตุ จำนวนประชากรที่อาศัยอยู่จริง อาจไม่เท่ากับจำนวนประชากรที่มีอยู่ในทะเบียนบ้าน ได้

สภาพเศรษฐกิจ

รายได้เฉลี่ย 23,000 บาท/คน/ปี ถ้าทำนาตามฤดูกาลเสร็จส่วนมากจะลงไปทำงานยังต่างจังหวัด โดยส่วนใหญ่จะขายล้อตเตอร์ จนปัจจุบันเกือบถือได้ว่าเป็นอาชีพที่มีความมั่นคงได้เป็นอย่างดี

การค้าขายแดน

ส่วนมากจะเป็นผลผลิตทางการเกษตร เช่น มันสำปะหลัง อ้อย มะละกอ ลำไย มะขามหวาน จะขายตรงให้กับพ่อค้าคนกลางซึ่งมักจะถูกเอารัดเอาเปรียบในเรื่องราคาไม่ยุติธรรม

การธนาคาร

- ธนาคารเพื่อการเกษตรและสหกรณ์การเกษตร (สาขาเอราวัณ)

การเกษตร

ตำบลเอราวัณมีจำนวนครัวเรือนเกษตรทั้งสิ้น 2,585 ครัวเรือน มีพื้นที่ทำนาข้าว 10,299 ไร่ พื้นที่ปลูกข้าวโพด 6,489 ไร่ พื้นที่ปลูกอ้อย จำนวน 2,223 ไร่ พื้นที่ปลูกถั่วเหลือง 257 ไร่ พื้นที่ปลูกมันสำปะหลัง 6,631 ไร่ พื้นที่ปลูกยางพารา 4,757 ไร่ พื้นที่ปลูกมะขาม 98 พื้นที่ปลูกลำไย 269 ไร่ พื้นที่ปลูกหญ้า 107 ไร่ พื้นที่ปลูกยูคาลิปตัส 91 ไร่ พื้นที่ปลูกไม้สัก 170 ไร่

การปศุสัตว์

พื้นที่ตำบลเอราวัณมีการเลี้ยงสัตว์ดังนี้ โคเนื้อทั้งหมด 4 ตัว โคนมทั้งหมด 294 ตัว ไก่ทั้งหมด 17,066 ตัว เป็ดทั้งหมด 794 ตัว สุกรทั้งหมด 207 ตัว สุนัขทั้งหมด 1,439 ตัว แมวทั้งหมด 219 ตัว

แหล่งน้ำเพื่อการเกษตรกรรม

ตำบลเอราวัณมีแหล่งน้ำที่ใช้สำหรับทำการเกษตร เป็นแหล่งน้ำตามธรรมชาติ ได้แก่ ลำน้ำสวย ห้วยห้วย ห้วยไฮใหญ่ ห้วยเลา ห้วยลั่นควาย ร่องกำพี้ ห้วยฮาว และแหล่งน้ำที่สร้างขึ้น ได้แก่ ฝายโพนเลา พร้อมคลองส่งน้ำคอนกรีต-ขุดลอกหนองห้วยห้วย , ฝายกกแคน, ฝายหัวภูชน, ฝายน้ำสวย, ขุดลอกชำบง และขุดลอกร่องกำพี้

การท่องเที่ยว

ตำบลเอราวัณ อำเภอเอราวัณ ยังไม่มีสถานที่ท่องเที่ยวที่มีชื่อเสียง จึงไม่ค่อยมีนักท่องเที่ยวมาใช้บริการ

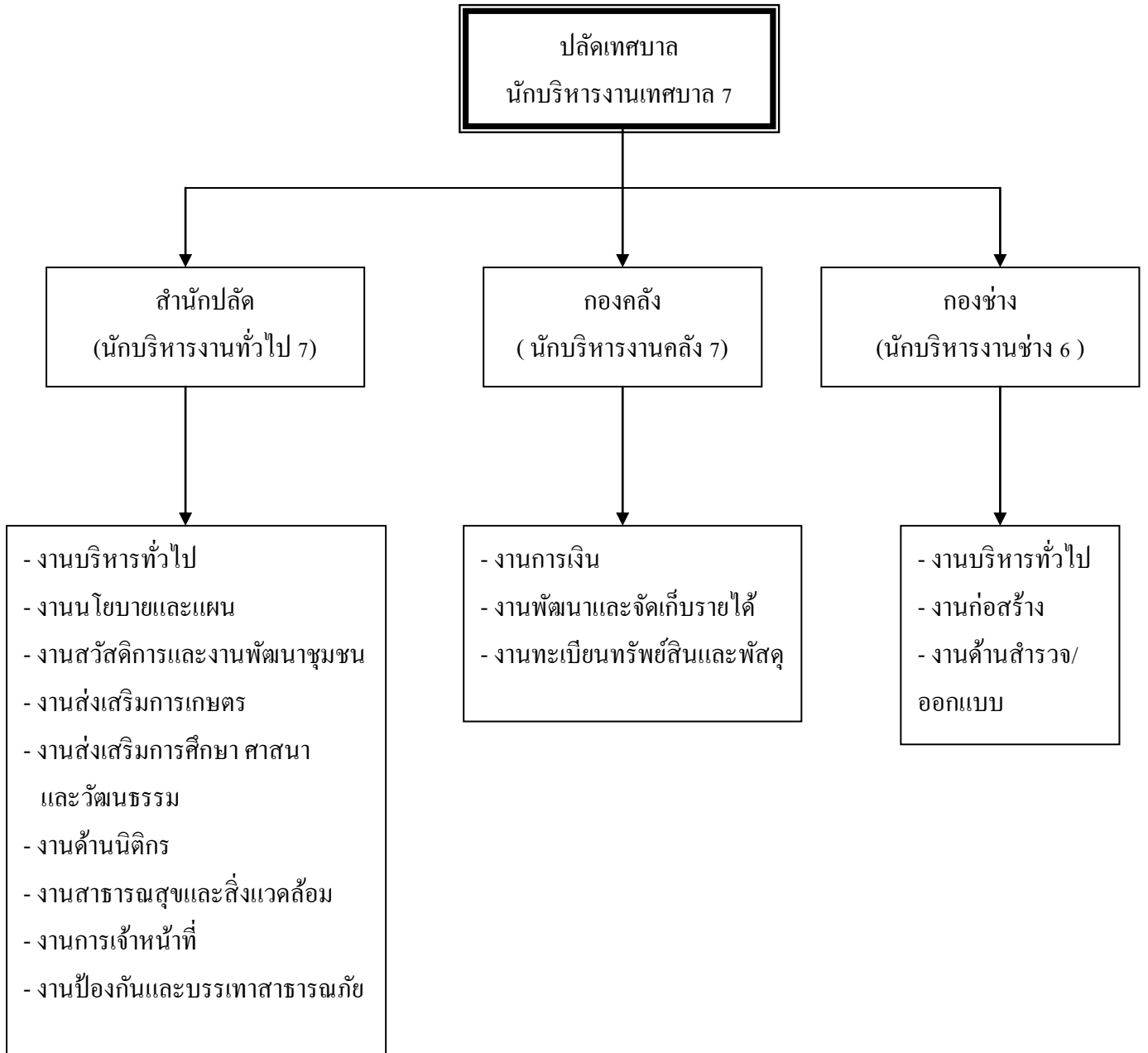
ศูนย์ป้องกันภัยฝ่ายพลเรือน (อปพร.)

ตำบลเอราวัณมีจำนวนสมาชิกอาสาสมัครป้องกันภัยฝ่ายพลเรือน (อปพร.) ทั้งสิ้น 230 คน

2.2 ข้อมูลเกี่ยวกับศักยภาพของท้องถิ่น

2.2.1 โครงสร้างและกระบวนการบริหารงานบุคคล

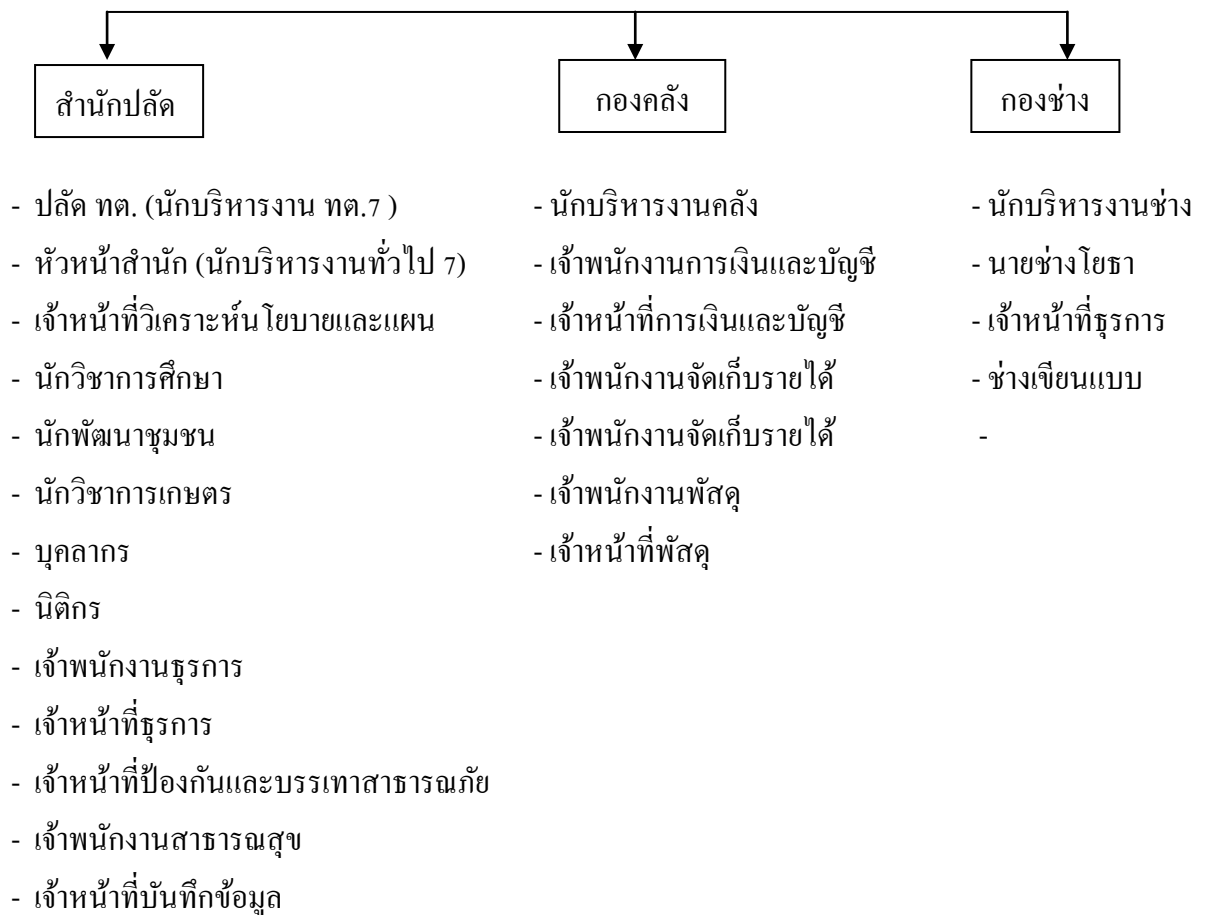
โครงสร้างการแบ่งส่วนราชการ เทศบาลตำบลเอราวัณ



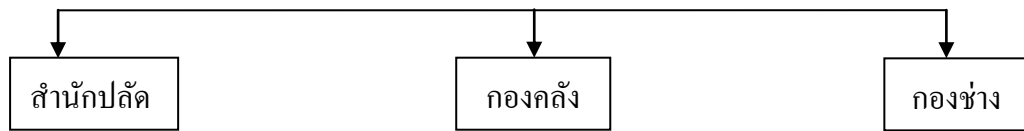
โครงสร้างกิจการสภา เทศบาลตำบลเอราวัณ



โครงสร้างงานบริหารงานบุคคลพนักงานเทศบาลตำบลเอราวัณ



โครงสร้างบริหารงานบุคคล พนักงานจ้าง เทศบาลตำบลเอราวัณ



- ผู้ช่วยนักวิชาการเกษตร
 - ผู้ช่วยนักวิชาการศึกษา
 - ผู้ช่วยเจ้าหน้าที่วิเคราะห์นโยบายและแผน
 - นักการภารโรง
 - ผู้ช่วยครูผู้ดูแลเด็กอนุบาลและปฐมวัย
 - พนักงานขับรถขยะ
 - พนักงานประจำรถขยะ
 - พนักงานขับรถยนต์
 - พนักงานขับรถบรรทุกน้ำ
- ผู้ช่วยเจ้าหน้าที่จัดเก็บรายได้
- ผู้ช่วยช่างไฟฟ้า
 - ผู้ช่วยช่างโยธา
 - ผู้ช่วยเจ้าหน้าที่ธุรการ

ลักษณะงบประมาณของเทศบาลตำบลเอราวัณ

รายได้	รายจ่าย
<p>1. รายได้ภาษีอากร</p> <ul style="list-style-type: none"> - ภาษีบำรุงท้องที่ - ภาษีโรงเรือนและที่ดิน - อากรฆ่าสัตว์ - ภาษีป้าย - ภาษีสุรา - ภาษีสรรพสามิต - ภาษีมูลค่าเพิ่มฯ - ภาษีปิโตรเลียม - ภาษีธุรกิจเฉพาะ <p>2. รายได้ที่มีใช้ภาษีอากร</p> <p>2.1 ค่าธรรมเนียม ค่าปรับ และใบอนุญาต</p> <ul style="list-style-type: none"> - ค่าภาคหลวงแร่ - ค่าปรับการผิดสัญญา - ค่าธรรมเนียมรถยนต์และล้อเลื่อน - ค่าธรรมเนียมเก็บและขนถ่ายมูลฝอย - ค่าใบอนุญาตอื่น ๆ <p>2.2 หมวดรายได้จากทรัพย์สิน</p> <ul style="list-style-type: none"> - ค่าดอกเบี้ยธนาคาร - ค่าเช่าตลาด <p>2.3 รายได้จากสาธารณูปโภค และการพาณิชย์</p> <p>2.4 รายได้เบ็ดเตล็ด</p> <ul style="list-style-type: none"> - ค่าขายแบบแปลน - รายได้เบ็ดเตล็ด <p>3. รายได้จากทุน</p> <p>4. เงินช่วยเหลือ</p> <ul style="list-style-type: none"> - เงินอุดหนุนทั่วไป 	<p>รายจ่ายจำแนกตามแผนงาน</p> <ol style="list-style-type: none"> 1. ด้านบริหารทั่วไป 2. ด้านบริการชุมชนและสังคม 3. ด้านการเศรษฐกิจ 4. ด้านการดำเนินงานอื่น <p>รายจ่ายตามหมวดรายจ่าย</p> <ol style="list-style-type: none"> 1. รายจ่ายงบกลาง 2. หมวดเงินเดือนและค่าจ้างประจำ 3. หมวดค่าจ้างชั่วคราว 4. หมวดค่าตอบแทนใช้สอยและวัสดุ 5. หมวดสาธารณูปโภค 6. หมวดเงินอุดหนุน 7. หมวดค่าครุภัณฑ์ ที่ดิน และสิ่งก่อสร้าง <p>ระบบเงินอุดหนุนเฉพาะกิจ เงินกู้ เงินจ่ายขาดเงิน สะสม (รายจ่ายที่ไม่นำไปตั้งจ่ายงบประมาณ)</p> <ol style="list-style-type: none"> 1. เงินอุดหนุนเฉพาะกิจ 2. เงินจ่ายขาดเงินสะสม 3. เงินอุดหนุนทั่วไป 4. เงินกู้

เครื่องมือและอุปกรณ์ต่างๆ

ที่	ชื่อเครื่องมือและอุปกรณ์ต่างๆ	จำนวน หน่วย
1.	รถยนต์ประจำสำนักงาน	2 คัน
2.	รถบรรทุกน้ำอเนกประสงค์	1 คัน
3.	รถบรรทุกขยะ	2 คัน
4.	รถกระเช้าไฟฟ้า	1 คัน
5.	รถยนต์ประจำกองช่าง	1 คัน
6.	รถกู้ชีพเทศบาลตำบลเอราวัณ	1 คัน
7.	รถจักรยานยนต์	2 คัน
8.	คอมพิวเตอร์	11 เครื่อง
9.	เครื่องปริ้นเตอร์	11 เครื่อง
10.	เครื่องโทรสาร	1 เครื่อง
11.	ติดตั้งงานดาวเทียมไว้บริการอินเทอร์เน็ตตำบล	1 จุด
12.	ติดตั้งงานดาวเทียม	1 จุด
13.	ล้อวัตระยะ	1 อัน
14.	กล้องดิจิตอล	2 เครื่อง
15.	เครื่องถ่ายเอกสาร	1 เครื่อง
16.	เครื่องโปรเจกเตอร์	2 เครื่อง
17.	เครื่องฉายภาพข้ามศีรษะ	1 เครื่อง
18.	เครื่องเสียงประจำห้องประชุม	1 ชุด
19.	เครื่องเสียงประจำสำนักงาน	2 ชุด

2.3 สรุปผลการพัฒนาท้องถิ่นในระยะที่ผ่านมา

- ผลการพัฒนาท้องถิ่นในระยะที่ผ่านมา มีการพัฒนาครอบคลุมเกือบทั่วทุกด้านทำให้ในระหว่างปีที่ผ่านมามีอัตราการเบิกจ่ายงบประมาณได้มากกว่าร้อยละ 70 ทำให้ประชาชนมีความพึงพอใจในระดับที่ดี

ซึ่งเทศบาลตำบลเอราวัณ มีการจัดประชุมประชาคมทั้ง 16 หมู่บ้าน โดยประชาชนในหมู่บ้านมีส่วนร่วมในการเสนอปัญหาความต้องการที่ประสบปัญหาของหมู่บ้านต่าง ๆ นำเสนอโดยผ่านเวทีประชาคมโดยทั้งหมดเพื่อนำมาจัดทำแผนพัฒนาของเทศบาลตำบลเอราวัณ ให้นำเข้าสู่กระบวนการแก้ไขปัญหาให้ประชาชนต่อไป

บทที่ 3

การวิเคราะห์ศักยภาพการพัฒนาเทศบาลตำบลเอราวัณ

3.1 หลักและแนวคิดในการจัดทำแผนพัฒนาท้องถิ่น

3.1.1 การพัฒนาตามนโยบายของรัฐบาล

นโยบายของรัฐบาลที่ได้แถลงต่อรัฐสภา มีอยู่ด้วยกัน 8 ข้อ คือ

1. นโยบายเร่งด่วนที่จะเริ่มดำเนินการในปีแรก
2. นโยบายความมั่นคงของรัฐ
3. นโยบายสังคมและคุณภาพชีวิต
4. นโยบายเศรษฐกิจ
5. นโยบายที่ดิน ทรัพยากรธรรมชาติและสิ่งแวดล้อม
6. นโยบายวิทยาศาสตร์ เทคโนโลยี การวิจัย และนวัตกรรม
7. นโยบายการต่างประเทศและเศรษฐกิจระหว่างประเทศ
8. นโยบายการบริหารกิจการบ้านเมืองที่ดี

3.1.2 แผนพัฒนาเศรษฐกิจและสังคมแห่งชาติ ฉบับที่ 10 (พ.ศ.2550-2554)

1. ยุทธศาสตร์การพัฒนาระดับชาติ

การพัฒนาประเทศให้คนในสังคมอยู่ร่วมกันอย่างสงบสุข เศรษฐกิจเจริญเติบโตอย่างมีคุณภาพและยั่งยืน ภายใต้กระแสการเปลี่ยนแปลงทั้งภายในและภายนอกประเทศที่ปรับเปลี่ยนเร็ว คาดการณ์ได้ยากและซับซ้อนมากยิ่งขึ้น การพัฒนาในระยะแผนพัฒนาฯ ฉบับที่ ๑๑ ได้กำหนดทิศทางและยุทธศาสตร์การพัฒนาคู่ที่เหมาะสม โดยเร่งสร้างภูมิคุ้มกันเพื่อป้องกันปัจจัยเสี่ยง และเสริมรากฐานของประเทศด้านต่างๆ ให้เข้มแข็งควบคู่ไปกับการพัฒนาคนและสังคมไทยให้มีคุณภาพ มีโอกาสเข้าถึงทรัพยากรและได้รับประโยชน์จากการพัฒนาเศรษฐกิจและสังคมอย่างเป็นธรรม รวมทั้งสร้างโอกาสทางเศรษฐกิจด้วยฐานความรู้ และความคิดสร้างสรรค์บนพื้นฐานการผลิตและการบริโภคที่เป็นมิตรต่อสิ่งแวดล้อม นำไปสู่การพัฒนาประเทศที่มั่นคงและยั่งยืน ยุทธศาสตร์การพัฒนาคู่ที่สำคัญในระยะแผนพัฒนาฯ ฉบับที่ ๑๑ มีดังนี้

1. ยุทธศาสตร์การสร้างความเป็นธรรมในสังคม ให้ความสำคัญกับ

(1.1) การสร้างความมั่นคงทางเศรษฐกิจและสังคมให้ทุกคนในสังคมไทยควบคู่กับการเสริมสร้างขีดความสามารถในการจัดการความเสี่ยงและสร้างโอกาสในชีวิตให้แก่ตนเอง มุ่งปรับโครงสร้างเศรษฐกิจให้มีฐานการพัฒนาที่ทั่วถึงและยั่งยืน พัฒนาเศรษฐกิจฐานรากที่มีความหลากหลายและแข็งแกร่งมากขึ้น ส่งเสริมการจัดสรรทรัพยากรให้เกิดความเป็นธรรม ปรับโครงสร้างภาษีทั้งระบบให้สนับสนุนการกระจายรายได้และเป็นเครื่องมือสร้างความเป็นธรรมในการจัดสรรทรัพยากรและการถือครองทรัพย์สิน พัฒนาการใช้ประโยชน์เทคโนโลยีสารสนเทศและการเข้าถึงข้อมูลข่าวสารในการพัฒนาอาชีพ ส่งเสริมบทบาทของภาคธุรกิจเอกชนในการเสริมสร้างความมั่นคงทางเศรษฐกิจและสังคมแก่คนในสังคมไทย รวมทั้ง

ยกระดับคุณภาพระบบการคุ้มครองทางสังคมให้ครอบคลุมทุกคนอย่างทั่วถึง สอดคล้องกับความต้องการและความจำเป็น

(1.2) การจัดบริการทางสังคมให้ทุกคนตามสิทธิขั้นพื้นฐาน เน้นการสร้างภูมิคุ้มกันระดับปัจเจก และสร้างการมีส่วนร่วมในกระบวนการตัดสินใจในการพัฒนาประเทศ มุ่งพัฒนาระบบบริการสาธารณะให้มีคุณภาพและมีช่องทางการเข้าถึงอย่างเท่าเทียมและทั่วถึง การจัดหาที่อยู่อาศัยของผู้มีรายได้น้อย การเข้าถึงระบบสาธารณสุขไปทั่ว พัฒนาระบบสวัสดิการทางสังคมให้มีคุณภาพและประสิทธิภาพ พัฒนาระบบการเงินฐานรากและระบบการออมที่หลากหลาย เสริมสร้างเจตคติด้านความเสมอภาคระหว่างหญิงและชาย และพัฒนาระบบฐานข้อมูลในการคุ้มครองทางสังคมให้ครอบคลุมประชาชนทุกคนตามสิทธิ และสามารถเข้าถึงบริการอย่างมีประสิทธิภาพ

(1.3) การเสริมสร้างพลังให้ทุกภาคส่วนสามารถเพิ่มทางเลือกการใช้ชีวิตในสังคมและมีส่วนร่วมในเชิงเศรษฐกิจ สังคม และการเมืองได้อย่างมีคุณค่าและศักดิ์ศรี ให้ทุกคนสามารถแสดงออกทางความคิดอย่างสร้างสรรค์ เพิ่มศักยภาพและขีดความสามารถของชุมชนในการจัดการปัญหาของชุมชนด้วยตนเอง สนับสนุนการรวมกลุ่มอาชีพที่สอดคล้องกับศักยภาพของพื้นที่ ส่งเสริมให้ภาคเอกชน ภาคประชาสังคมและองค์กรปกครองส่วนท้องถิ่นเป็นพลังร่วมในการพัฒนาสังคม พัฒนามาตรฐานระบบการคุ้มครองผู้บริโภคเพิ่มช่องทางการเข้าถึงข้อมูลและองค์ความรู้เกี่ยวกับสิทธิของผู้บริโภค ส่งเสริมบทบาทสตรีในระดับการบริหารและการตัดสินใจทั้งในระดับชาติและระดับท้องถิ่นเพื่อสนับสนุนการขับเคลื่อนการพัฒนาประเทศ

(1.4) การสานสร้างความสัมพันธ์ของคนในสังคมให้มีคุณค่าร่วมและตระหนักถึงผลประโยชน์ของสังคม และเสริมสร้างการบริหารราชการแผ่นดินที่มีประสิทธิภาพ โปร่งใส มีระบบตรวจสอบและการรับผิดชอบที่รัดกุม

2. ยุทธศาสตร์การพัฒนาคณะผู้สังคมนักเรียนรู้อัตนวิสัยอย่างยั่งยืน ให้มีความสำคัญกับ

(2.1) การปรับโครงสร้างและการกระจายตัวประชากรให้เหมาะสม

(2.2) การพัฒนาคุณภาพคนไทยให้มีภูมิคุ้มกันต่อการเปลี่ยนแปลง มุ่งพัฒนาคุณภาพคนไทยทุกช่วงวัย

(2.3) การส่งเสริมการลดปัจจัยเสี่ยงด้านสุขภาพอย่างเป็นองค์รวม โดยสร้างเสริมสุขภาพคนไทยให้มีความสมบูรณ์แข็งแรงทั้งร่างกายและจิตใจ

(2.4) การส่งเสริมการเรียนรู้ตลอดชีวิต มุ่งสร้างกระแสสังคมให้การเรียนรู้เป็นหน้าที่ของคนไทยทุกคน มินิสัยใฝ่รู้ รักการอ่าน

(2.5) การเสริมสร้างความเข้มแข็งของสถาบันทางสังคม

3. ยุทธศาสตร์ความเข้มแข็งภาคเกษตร ความมั่นคงของอาหารและพลังงาน ให้มีความสำคัญกับ

(3.1) การพัฒนาทรัพยากรธรรมชาติที่เป็นฐานการผลิตภาคเกษตรให้เข้มแข็งและยั่งยืน

(3.2) การเพิ่มประสิทธิภาพและศักยภาพการผลิตภาคเกษตร ภาครัฐให้ความสำคัญกับการวิจัยและพัฒนาอย่างต่อเนื่อง

(3.3) การสร้างมูลค่าเพิ่มผลผลิตทางการเกษตรตลอดห่วงโซ่การผลิต

(3.4) การสร้างความมั่นคงในอาชีพและรายได้ให้แก่เกษตรกร มุ่งพัฒนาระบบการสร้างหลักประกันรายได้ของเกษตรกรให้มีความมั่นคงและครอบคลุมเกษตรกร

(3.5) การสร้างความมั่นคงด้านอาหารและพัฒนาพลังงานชีวภาพในระดับครัวเรือนและชุมชน โดยส่งเสริมให้เกษตรกรปลูกต้นไม้และปลูกป่าโดยชุมชนและเพื่อชุมชนเพิ่มขึ้น

(3.6) การสร้างความมั่นคงด้านพลังงานชีวภาพเพื่อสนับสนุนการพัฒนาประเทศและความเข้มแข็งภาคเกษตร

(3.7) การปรับระบบบริหารจัดการภาครัฐเพื่อเสริมสร้างความมั่นคงด้านอาหารและพลังงาน

4. ยุทธศาสตร์การปรับโครงสร้างเศรษฐกิจสู่การเติบโตอย่างมีคุณภาพและยั่งยืน ให้ความสำคัญกับ

(4.1) การปรับโครงสร้างเศรษฐกิจสู่การพัฒนาที่มีคุณภาพและยั่งยืน โดยสร้างความเข้มแข็งให้กับผู้ประกอบการ

(4.2) การพัฒนาวิทยาศาสตร์ เทคโนโลยี วิจัย และนวัตกรรม ให้เป็นพลังขับเคลื่อนการปรับโครงสร้างเศรษฐกิจให้เติบโตอย่างมีคุณภาพและยั่งยืน เน้นการนำความคิดสร้างสรรค์ ภูมิปัญญาท้องถิ่น ทรัพย์สินทางปัญญา วิจัยและพัฒนาไปต่อยอด ถ่ายทอด

(4.3) การพัฒนาขีดความสามารถในการแข่งขันที่มีประสิทธิภาพ เท่าเทียม และเป็นธรรม มุ่งพัฒนาตลาดเงิน และตลาดทุน รวมทั้งกำลังแรงงานให้เอื้อต่อการปรับโครงสร้างเศรษฐกิจ พัฒนาระบบการจัดการทรัพย์สินทางปัญญา พัฒนาโครงสร้างพื้นฐานและระบบโลจิสติกส์ของประเทศให้เชื่อมโยงการขนส่งทั้ง

ภายในประเทศและระหว่างประเทศ

(4.4) การบริหารจัดการเศรษฐกิจส่วนรวมอย่างมีประสิทธิภาพ ให้ความสำคัญกับการบริหารจัดการด้านการเงิน โดยดำเนินนโยบายการเงินที่มีความเหมาะสมกับสถานการณ์แวดล้อมและทันต่อเหตุการณ์

5. ยุทธศาสตร์การสร้างเชื่อมโยงกับประเทศในภูมิภาคเพื่อความมั่นคงทางเศรษฐกิจและสังคม ให้ความสำคัญกับ

(5.1) การพัฒนาความเชื่อมโยงด้านการขนส่งและระบบโลจิสติกส์ภายใต้กรอบความร่วมมือในอนุภูมิภาคต่างๆ

(5.2) การพัฒนาฐานลงทุนโดยเพิ่มขีดความสามารถในการแข่งขันระดับอนุภูมิภาค มุ่งพัฒนาพื้นที่ในภูมิภาคต่างๆ ของประเทศให้เชื่อมโยงกับประเทศเพื่อนบ้านและภูมิภาคเอเชียตะวันออกเฉียงใต้

ให้เป็นฐานการพัฒนาด้านอุตสาหกรรม การเกษตร และการท่องเที่ยว พัฒนาเขตเศรษฐกิจชายแดนและเมืองชายแดน

(5.3) การสร้างความพร้อมในการเข้าสู่ประชาคมอาเซียน

(5.4) การเข้าร่วมเป็นภาคีความร่วมมือระหว่างประเทศและภูมิภาคภายใต้บทบาท
ที่สร้างสรรค์

(5.5) การสร้างความเป็นหุ้นส่วนทางเศรษฐกิจในภูมิภาคด้านการพัฒนาทรัพยากรมนุษย์
การเคลื่อนย้ายแรงงาน และการส่งเสริมแรงงานไทยในต่างประเทศ

(5.6) การมีส่วนร่วมอย่างสำคัญในการสร้างสังคมนานาชาติที่มีคุณภาพชีวิต ป้องกันภัย
จากการก่อการร้ายและอาชญากรรม ยาเสพติด ภัยพิบัติ และการแพร่ระบาดของโรคภัย

(5.7) การเสริมสร้างความร่วมมือที่ีระหว่างประเทศในการสนับสนุนการเจริญเติบโต
ทางเศรษฐกิจอย่างมีจริยธรรมและไม่ส่งผลกระทบต่อสิ่งแวดล้อม

(5.8) การเร่งรัดการใช้ประโยชน์จากข้อตกลงการค้าเสรีที่มีผลบังคับใช้แล้ว

(5.9) การส่งเสริมให้ประเทศไทยเป็นฐานการลงทุน และการประกอบธุรกิจในเอเชีย

(5.10) การปรับปรุงและเสริมสร้างความเข้มแข็งของภาคีการพัฒนาภายในประเทศ
ตั้งแต่ระดับชุมชนท้องถิ่น

6. ยุทธศาสตร์การจัดการทรัพยากรธรรมชาติและสิ่งแวดล้อมอย่างยั่งยืน ให้มีความสำคัญกับ

(6.1) การอนุรักษ์ ฟื้นฟู และสร้างความมั่นคงของฐานทรัพยากรธรรมชาติและสิ่งแวดล้อม

(6.2) การปรับกระบวนการพัฒนาและขับเคลื่อนประเทศเพื่อเตรียมพร้อมไปสู่การ
เป็นเศรษฐกิจและสังคมคาร์บอนต่ำและเป็นมิตรกับ

(6.3) การยกระดับขีดความสามารถในการรองรับและปรับตัวต่อการเปลี่ยนแปลงสภาพ
ภูมิอากาศ

(6.4) การเตรียมความพร้อมรองรับกับภัยพิบัติทางธรรมชาติ

(6.5) การสร้างภูมิคุ้มกันด้านการค้าจากเงื่อนไขด้านสิ่งแวดล้อมและวิกฤตจากการ
เปลี่ยนแปลงสภาพภูมิอากาศ

(6.6) การเพิ่มบทบาทประเทศไทยในเวทีประชาคมโลกที่เกี่ยวข้องกับกรอบความตกลง
และพันธกรณีด้านสิ่งแวดล้อมระหว่างประเทศ

(6.7) การควบคุมและลดมลพิษ มุ่งลดปริมาณมลพิษทางอากาศ

(6.8) การพัฒนาระบบการบริหารจัดการทรัพยากรธรรมชาติและสิ่งแวดล้อมให้มี
ประสิทธิภาพ โปร่งใสและเป็นธรรมอย่างบูรณาการ

3.1.3 ยุทธศาสตร์การพัฒนาจังหวัดเลย

ยุทธศาสตร์ที่ 1 การพัฒนาด้านระบบสาธารณูปโภค สาธารณูปการและโครงสร้างพื้นฐานและเทคโนโลยีสารสนเทศ

1. สำรวจข้อมูลและจัดทำทะเบียนเส้นทางและสาธารณูปโภคและสาธารณูปการอื่นๆที่อยู่ในความรับผิดชอบให้มีมาตรฐานและพร้อมที่จะดำเนินการสำรวจตรวจสอบเพื่อการวางแผนพัฒนาและจัดสรรงบประมาณในการก่อสร้างและปรับปรุงซ่อมแซม
2. มีการจัดสาธารณูปโภค สาธารณูปการและโครงสร้างพื้นฐานครบถ้วนเพียงพอต่อความต้องการ อาทิ ถนน แหล่งน้ำ ไฟฟ้า น้ำประปา โทรศัพท์ รางระบายน้ำ ฯลฯ
3. มีการจัดสวนสาธารณะ และแหล่งนันทนาการของชุมชนที่ดีและเพียงพอที่จะให้บริการต่อชุมชน
4. จัดทำและวางระบบผังเมืองรวม ระบบภาพถ่ายทางอากาศ GPS เพื่อรองรับการขยายตัวของชุมชนในอนาคต
5. พัฒนาระบบเทคโนโลยีสารสนเทศในหน่วยงาน อปท. เพื่อความรวดเร็วในการปฏิบัติงานและการบริการ
6. อบรมบุคลากรในหน่วยงานในการใช้เทคโนโลยีสารสนเทศ
7. จัดตั้งศูนย์เทคโนโลยีสารสนเทศเพื่อเป็นศูนย์กลางในการนำเสนอข้อมูลขององค์กรปกครองส่วนท้องถิ่นทุกแห่งในจังหวัดเลย
8. พัฒนาระบบการติดต่อสื่อสารขององค์กรปกครองส่วนท้องถิ่นในเขต จ.เลย โดยผ่าน Video Conference
9. จัดให้มีการบริหารจัดการเพื่อบูรณาการพัฒนารับปรุงแหล่งน้ำ เพื่อให้มีน้ำไว้ใช้ในการอุปโภคบริโภคและเพื่อการเกษตรอย่างเพียงพอ

ยุทธศาสตร์ที่ 2 การพัฒนา คน สังคม คุณภาพชีวิต เศรษฐกิจพอเพียง และเสริมสร้างความเข้มแข็งให้กับชุมชน

1. ส่งเสริมให้ประชาชนมีคุณภาพชีวิตที่ดี มีครอบครัวอบอุ่น
2. สนับสนุนการแก้ไขปัญหาเสพติด และพัฒนาประสิทธิภาพเจ้าหน้าที่ที่เกี่ยวข้อง
3. ส่งเสริมให้ประชาชนมีระเบียบวินัย ปฏิบัติตามกฎหมาย
4. ส่งเสริมการมีส่วนร่วมของประชาชน และทุกภาคส่วนในสังคมในการแก้ไขปัญหาของชุมชน สังคม โดยใช้กระบวนการประชาคม
5. ส่งเสริมและสนับสนุนการดำเนินชีวิตของประชาชนตามแนวทางเศรษฐกิจพอเพียง
6. พัฒนาเครือข่ายความร่วมมือในการสร้างความเข้มแข็งของชุมชน โดยกระบวนการแผนชุมชน
7. สนับสนุนการแก้ไขปัญหาเด็ก สตรี เยาวชน ผู้สูงอายุ และผู้ด้อยโอกาส

8. ส่งเสริมสนับสนุนการป้องกันกรณีมีการระบาดของโรคติดต่อต่างๆ เช่น โรคไข้หวัดนก โรคไข้เลือดออก โรคเอดส์ โรคฉี่หนู ฯลฯ
9. ส่งเสริมและสนับสนุนการบริการสาธารณสุขขั้นพื้นฐานให้มีคุณภาพได้มาตรฐาน
10. ส่งเสริมและสนับสนุนให้ประชาชนมาสุขภาพที่ดี และได้รับสวัสดิการทางสังคมเท่าเทียมกัน
11. ส่งเสริมและสนับสนุนให้เกษตรกรลดการใช้สารเคมี และยาฆ่าแมลง หันมาใช้พืชสมุนไพรแทน
12. ส่งเสริมและสนับสนุนให้ประชาชนบริโภคพืชผักปลอดสารพิษ
13. ส่งเสริมความรักสามัคคีชาติ ศาสนา และพระมหากษัตริย์

ยุทธศาสตร์ที่ 3 การพัฒนาการเมือง การบริหารจัดการที่ดี และการให้บริการสาธารณะแก่ประชาชน

1. ส่งเสริมและสนับสนุนการมีส่วนร่วมของประชาชน และภาคีต่างๆ ในกระบวนการพัฒนาท้องถิ่น
2. รมรงค์ส่งเสริมการให้ความรู้แก่ประชาชนเกี่ยวกับการเมืองท้องถิ่นทุกรูปแบบ
3. ส่งเสริมและสนับสนุนการพัฒนาประสิทธิ ทิภาพผู้บริหารท้องถิ่น สมาชิกสภาท้องถิ่น ข้าราชการ พนักงานจ้าง ในการปฏิบัติหน้าที่ราชการและการให้บริการแก่ประชาชน
4. ส่งเสริมและจัดหาสวัสดิการให้แก่บุคลากรขององค์กรปกครองส่วนท้องถิ่น เช่น ด้านที่อยู่อาศัยเป็นของตนเอง ตามระเบียบกำหนดให้
5. จัดหาเครื่องมือเครื่องใช้ให้เหมาะสมเพียงพอสำหรับการปฏิบัติงาน
6. พัฒนาและปรับปรุงการจัดเก็บภาษี รวมถึงจัดทำแผนที่ภาษี เพื่อการจัดเก็บภาษีได้อย่างทั่วถึงและครอบคลุม
7. การเผยแพร่ประชาสัมพันธ์กิจกรรมการพัฒนาในทุกๆ ด้านของหน่วยงานองค์กรปกครองส่วนท้องถิ่นเพื่อสร้างความรู้ความเข้าใจและการยอมรับของประชาชน
8. พัฒนาปรับปรุงการให้บริการและสิ่งอำนวยความสะดวกในการบริการประชาชนตามหลักธรรมาภิบาลและการบริหารกิจการบ้านเมืองที่ดี
9. การพัฒนาด้านภารกิจถ่ายโอนและการปฏิบัติตามนโยบายรัฐบาล

ยุทธศาสตร์ที่ 4 การพัฒนาส่งเสริมการท่องเที่ยว และการกีฬา

1. พัฒนาปรับปรุงแหล่งท่องเที่ยวให้มีความสวยงามน่าเที่ยว ตลอดจนพัฒนาเส้นทางคมนาคมให้สามารถเดินทางไปยังแหล่งท่องเที่ยวได้โดยสะดวก ปลอดภัย และรวดเร็ว
2. รมรงค์ประชาสัมพันธ์การท่องเที่ยว ทั้งแหล่งท่องเที่ยวธรรมชาติและการท่องเที่ยวด้านวัฒนธรรมประเพณีท้องถิ่นให้เป็นที่รู้จักแพร่หลาย

3. พัฒนาและจัดตั้งศูนย์ข้อมูลบริการนักท่องเที่ยวตามจุดต่างๆ ที่สำคัญเพื่อบริการแก่นักท่องเที่ยวที่เดินทางมาท่องเที่ยวจังหวัดเลย ตลอดจนจัดให้มีสถานที่จำหน่ายของที่ระลึกและจำหน่ายสินค้าพื้นเมือง

4. ส่งเสริมการมีส่วนร่วมของประชาชน ชุมชน และองค์กรต่างๆ ในการส่งเสริมการท่องเที่ยวภายในจังหวัดเลย

5. ส่งเสริมสนับสนุนให้ประชาชนออกกำลังกายและเล่นกีฬา

6. ส่งเสริมสนับสนุนการจัดการแข่งกีฬา และอุปกรณ์การกีฬาต่างๆ

7. ซ่อมแซมปรับปรุงสถานที่ออกกำลังกายให้มีสภาพที่ใช้งานได้ดี พร้อมทั้งจัดหาอุปกรณ์กีฬาให้พร้อมสำหรับบริการประชาชน

8. ก่อสร้างสนามกีฬาที่ได้มาตรฐาน

9. ส่งเสริมสนับสนุนให้มีโรงเรียนกีฬาท้องถิ่น

10. สนับสนุนการแข่งขันกีฬาระหว่าง อปท. ในเขตจังหวัดเลย (ท้องถิ่นเลขสามพัน)

ยุทธศาสตร์ที่ 5 การพัฒนาการศึกษา ศาสนา ขนบธรรมเนียมประเพณีท้องถิ่น และภูมิปัญญาของท้องถิ่น

1. ส่งเสริมและจัดตั้งสถานศึกษา การจัดการศึกษา และการให้บริการศึกษาขั้นพื้นฐานอย่างทั่วถึงมีคุณภาพและส่งเสริมการเรียนรู้ตลอดชีวิตอย่างยั่งยืน

2. สนับสนุนการปรับปรุงห้องสมุดประชาชนให้ได้มาตรฐานมีคุณภาพ โดยนำเทคโนโลยีที่ทันสมัยมาใช้

3. ขยายพัฒนาเครือข่ายการเรียนรู้สู่ชุมชนและท้องถิ่น

4. ส่งเสริมให้ชุมชนและองค์กรปกครองส่วนท้องถิ่น และภาคเอกชนเข้ามามีส่วนร่วมในการจัดการศึกษา ศาสนา ขนบธรรมเนียมประเพณีท้องถิ่น และภูมิปัญญาของท้องถิ่น

5. ส่งเสริมการศึกษาวิชาชีพให้สอดคล้องกับความต้องการของชุมชนและท้องถิ่น

6. พัฒนาและปรับปรุงศูนย์พัฒนาเด็กเล็กก่อนวัยเรียนให้ได้มาตรฐาน

7. ส่งเสริมให้สถานศึกษา และสถาบันทางศาสนาเป็นหลักในการสอน เพื่อปลูกฝังจริยธรรม คุณธรรม และภูมิปัญญาท้องถิ่น

8. ส่งเสริมให้มีการศึกษาศิลปะพื้นบ้าน การละเล่น ขนบธรรมเนียมประเพณีของท้องถิ่นเพื่อการอนุรักษ์ให้คงอยู่และพัฒนาเป็นอุตสาหกรรมการท่องเที่ยวของท้องถิ่น

9. ส่งเสริมและสนับสนุนงานที่เกี่ยวข้องกับพระพุทธศาสนา

10. ส่งเสริมสนับสนุนงานประเพณีของท้องถิ่น และงานรัฐพิธีเนื่องในวันสำคัญต่างๆ

11. สนับสนุนการจัดงานประเพณีท้องถิ่นระดับอำเภอ

12. ส่งเสริมการเรียนรู้ภาษาต่างประเทศ เพื่อเตรียมการก้าวเข้าสู่ประชาคมเศรษฐกิจอาเซียน

13. ส่งเสริมให้บุคลากรทางการศึกษา และบุคลากรขององค์กรปกครองส่วนท้องถิ่น ได้รับการเรียนรู้ภาษาต่างประเทศ

14. ส่งเสริมและสนับสนุนภูมิปัญญาท้องถิ่น ให้มีการพัฒนาที่เหมาะสมและยั่งยืน
**ยุทธศาสตร์ที่ 6 การพัฒนาการป้องกันบรรเทาสาธารณภัย และการจัดการอนุรักษ์
ทรัพยากรธรรมชาติและสิ่งแวดล้อม**

1. ป้องกันและลดความเสียหายหรือผลกระทบจากสาธารณภัย
2. สนับสนุนงบประมาณในการช่วยเหลือบรรเทาความเดือดร้อนของประชาชนที่ได้รับผลกระทบจากสาธารณภัย
3. ระดมสรรพกำลังทั้งภาครัฐและเอกชนในการแก้ไขปัญหาสาธารณภัยแบบมีส่วนร่วม
4. จัดอบรมบุคลากรให้มีความรู้ด้านการป้องกันบรรเทาสาธารณภัยและการช่วยเหลือผู้ประสบภัย
5. สนับสนุนการร่วมกลุ่มของประชาชนเพื่อทำกิจกรรมด้านความปลอดภัยในชุมชน และเตือนภัยชุมชน
6. ส่งวนอนุรักษ์ฟื้นฟู รักษาสภาพแวดล้อมแหล่งท่องเที่ยว โบราณสถาน และชุมชนในจังหวัดเลยให้มีความยั่งยืน และเอื้อประโยชน์ต่อการพัฒนาเศรษฐกิจ สังคม และการท่องเที่ยว
7. กำหนดเขตพื้นที่เพื่อการจัดการทรัพยากรธรรมชาติและสิ่งแวดล้อมตามความเหมาะสมตรงตามศักยภาพของพื้นที่
8. สนับสนุนและส่งเสริมประชาชน ชุมชน และภาคเอกชนให้มีส่วนร่วมในการอนุรักษ์ทรัพยากรธรรมชาติและสิ่งแวดล้อม
9. ควบคุมการกำจัดขยะมูลฝอย การบำบัดน้ำเสีย การกำจัดสารพิษจากอุตสาหกรรมและขยะติดเชื้อจากโรงพยาบาล ไม่ให้มีผลกระทบต่อสิ่งแวดล้อม
10. จัดให้มีสถานที่กำจัดขยะรวม (zoning) โดยมีการบูรณาการร่วมกับองค์กรปกครองส่วนท้องถิ่น
11. จัดให้มีบ่อบำบัดน้ำเสียเมืองรวม

ยุทธศาสตร์ที่ 7 การพัฒนาเศรษฐกิจ อาชีพและรายได้

1. ส่งเสริมและสนับสนุนการจัดตั้งกลุ่มอาชีพ การประกอบอาชีพของประชาชนตามนโยบายต่างๆที่เกี่ยวข้องให้มีรายได้เพิ่มขึ้น
2. การส่งเสริมด้านการแปรรูปผลผลิตการเกษตร และส่งเสริมสินค้าหนึ่งตำบล หนึ่งผลิตภัณฑ์
3. ส่งเสริมและสนับสนุนการค้าขายภายในท้องถิ่นและการค้าชายแดน

4. จัดให้มีตลาดในการรับซื้อผลผลิตทางการเกษตร/ปศุสัตว์/อื่นๆ และก่อสร้างศูนย์
สาธิตการตลาดจำหน่ายผลิตภัณฑ์
5. พัฒนาฝีมือแรงงานเพื่อการมีงานทำ และทำงานอย่างมีศักยภาพ เอื้อต่อการเพิ่ม
ผลผลิตและได้เปรียบทางการแข่งขัน
6. ส่งเสริมสนับสนุนการประกอบอุตสาหกรรมและเหมืองแร่ที่ไม่ส่งผลกระทบต่อ
สิ่งแวดล้อมและคุณภาพชีวิตของชุมชน
7. ส่งเสริมสนับสนุนงานด้านปศุสัตว์ และการผลิตสัตว์น้ำจัดสู่ระบบการรับรอง
มาตรฐาน GAP
8. ยกกระดับคุณภาพการผลิตและการตลาดสินค้าเกษตรให้ได้มาตรฐาน ปลอดภัย
9. สนับสนุนและจัดให้มีโรงงานแปรรูปสินค้าการเกษตร

3.1.4 การพัฒนาตามนโยบายของผู้บริหารท้องถิ่น

นโยบายการพัฒนาของผู้บริหารของเทศบาลตำบลเอราวัณ

1. ส่งเสริมการศึกษาให้กับเด็กเล็ก ชาวชน ในตำบลเอราวัณให้มีความรู้สามารถนำไปใช้ได้อย่างมี
ประสิทธิภาพประสิทธิผล ทั้งในห้องเรียนและนอกห้องเรียน
2. ส่งเสริมสนับสนุนการพัฒนาแบบยั่งยืนสามารถพึ่งพาตนเองได้ โดยยึดหลักแนวทางปรัชญา
เศรษฐกิจพอเพียงและพัฒนาโครงสร้างพื้นฐานให้มีคุณภาพตอบสนองความต้องการของชุมชนได้
อย่างทั่วถึง
3. มุ่งเน้นในการรักษาความสงบเรียบร้อยและความปลอดภัยในชีวิตและทรัพย์สินของประชาชนใน
ตำบลเอราวัณ ทั้งในงานประเพณีท้องถิ่นและยามเกิดเหตุสาธารณภัยต่างๆ
4. ส่งเสริมสนับสนุนการให้บริการด้านสาธารณสุขมูลฐาน การออกกำลังกาย การป้องกัน แก้ไข
ปัญหาต่าง และรวมไปถึงการจัดสวัสดิการให้กับผู้สูงอายุ ผู้พิการ ผู้คิดเชื้อเอชไอวี ผู้ด้อยโอกาส
ตามนโยบายของภาครัฐ
5. สร้างจิตสำนึกที่ดีให้กับชุมชนในการอนุรักษ์ ฟื้นฟู ทรัพยากรสิ่งแวดล้อมและร่วมไปถึงการ
ควบคุม วางแผนระบบการจัดการขยะมูลฝอย มลพิษต่างๆในชุมชนให้มีคุณภาพ
6. มุ่งเน้นการทำงานแบบประชาธิปไตยโดยเปิดโอกาสให้ประชาชนได้มีส่วนร่วม แสดงความ
คิดเห็น ข้อปัญหา เพื่อเป็นแนวทางในการพัฒนาตำบลเอราวัณให้เป็นชุมชนเข้มแข็ง

3.2 ปัจจัยและสถานการณ์การเปลี่ยนแปลงที่มีผลต่อการพัฒนา

ผลการวิเคราะห์ศักยภาพเพื่อประเมินสถานการณ์การพัฒนาในปัจจุบันและโอกาสการพัฒนาในอนาคตของ
ท้องถิ่นด้วยเทคนิค SWOT Analysis (จุดแข็ง จุดอ่อน โอกาสและอุปสรรค)

จุดแข็ง (Strengths)

1. ตำบลเอราวัณเป็นตำบลที่มีพื้นที่เหมาะสมและมีข้อได้เปรียบในด้านการทำการเกษตรกรรม ปศุสัตว์และการประมง เพราะมีน้ำธรรมชาติไหลตลอดปี ปัจจุบันได้มีกลุ่มอาชีพต่าง ๆ หลากหลาย เช่น กลุ่มปลูกส้ม,กลุ่มเลี้ยงโคนม,กลุ่มเลี้ยงหมู,ฯ
2. ตำบลเอราวัณเป็นตำบลที่มีวัฒนธรรม ประเพณีที่หลากหลาย
3. ตำบลเอราวัณเป็นตำบลที่อุดมสมบูรณ์ทั้งด้านแร่ธาตุและทรัพยากรธรรมชาติด้านอื่น ๆ

จุดอ่อน (Weaknesses)

1. การบุกรุกทำลายทรัพยากรธรรมชาติและสิ่งแวดล้อม
2. ถนนเข้าพื้นที่การเกษตร และถนนภายในหมู่บ้านยังไม่ได้มาตรฐาน ไม่สะดวกในการเดินทาง
3. คลองระบายน้ำเข้าสู่พื้นที่การเกษตรยังไม่ทั่วถึง/ไม่เพียงพอ
4. ฝาย/คลองส่งน้ำไม่เพียงพอ และตื้นเขิน
5. ประชาชนยังขาดความรู้และความตระหนักในการดูแลรักษาทรัพยากรธรรมชาติและสิ่งแวดล้อม
6. ประสิทธิภาพการผลิตทางการเกษตรตกต่ำ
7. ขาดระบบการบริหารจัดการด้านการตลาดที่ดีในการผลิตภาคเกษตรกรรม
8. การแปรรูปสินค้ายังไม่หลากหลายและไม่ได้มาตรฐาน

โอกาส (Opportunities)

1. รัฐบาลนำพาปรัชญาเศรษฐกิจพอเพียงตามพระราชดำรัสพระบาทสมเด็จพระเจ้า อยู่หัวมาใช้เป็นแผนพัฒนาเศรษฐกิจและสังคมแห่งชาติ
2. การทำการเกษตรแบบพอเพียงและบริหารจัดการน้ำที่ดี เพราะมีแหล่งน้ำธรรมชาติที่หลากหลายและไหลตลอดปี

อุปสรรค (Threats)

1. ความไม่แน่นอนของราคาสินค้าภาคเกษตรกรรม
2. ราคาน้ำมันในการผลิตผลทางการเกษตรและขนส่งสินค้า มีราคาสูงขึ้นทำให้ประสบภาวะขาดทุน
3. มีคู่แข่งสินค้าทางการเกษตรจากต่างประเทศ
4. เป็นพื้นที่ที่ประสบปัญหาภัยธรรมชาติในแต่ละปี ทำให้ทรัพยากรธรรมชาติถูกทำลาย

บทที่ 4

วิสัยทัศน์ พันธกิจ และจุดมุ่งหมายเพื่อการพัฒนา

4.1 วิสัยทัศน์การพัฒนาเทศบาลตำบลเอราวัณ

พัฒนาคุณภาพชีวิต ส่งเสริมเศรษฐกิจพอเพียง เลี้ยงชุมชนเข้มแข็ง พร้อมก้าวไปสู่ประชาคมอาเซียน

4.2 พันธกิจการพัฒนาเทศบาลตำบลเอราวัณ

- 1) การพัฒนาโครงสร้างพื้นฐานและสาธารณูปโภคและการคมนาคม
- 2) การศึกษา ศาสนา วัฒนธรรม
- 3) การบริหารจัดการพัฒนาแหล่งน้ำ การเกษตรและอนุรักษ์ทรัพยากรธรรมชาติสิ่งแวดล้อม
- 4) การพัฒนาด้านการเมืองและการบริหารจัดการที่ดี
- 5) การกีฬาและสาธารณสุข
- 6) การพัฒนาคุณภาพชีวิต เศรษฐกิจ รายได้และการจัดตั้งกลุ่มอาชีพ
- 7) ความมั่นคงภายในความปลอดภัยในชีวิตและทรัพย์สินและการป้องกันบรรเทาสาธารณภัย
- 8) การพัฒนาบุคลากร พัฒนารายได้ให้กับ ทต. การพัฒนาด้านเทคโนโลยีสารสนเทศ

4.3 จุดมุ่งหมายเพื่อการพัฒนา

- 1) การคมนาคมถนนภายในหมู่บ้าน ถนนเพื่อการเกษตร สะดวกรวดเร็ว
- 2) ประชาชนมีโอกาสรับรู้และเห็นความสำคัญในด้านการศึกษา มีสื่อการเรียนรู้ที่ทันสมัย
ศิลปวัฒนธรรมท้องถิ่นอันดีงาม
- 3) มีแหล่งน้ำการเกษตรที่เพียงพอต่อการเกษตรมีกลุ่มเกษตรกรที่เข้มแข็งและพึ่งพาตนเองได้
- 4) มีสภาพแวดล้อมที่ดีและธรรมชาติที่ร่มรื่น มีการควบคุมบำบัดและกำจัดขยะที่ถูกสุขลักษณะ
- 5) ประชาชนมีส่วนร่วมในการพัฒนา ทต. พนักงานมีคุณธรรมจริยธรรมในการปฏิบัติงานประชาชน
พึงพอใจในการรับบริการ
- 6) ประชาชนมีสุขภาพแข็งแรง มีวัสดุอุปกรณ์ในการออกกำลังกาย ปราศจากโรคติดต่อ
- 7) ประชาชนมีอาชีพและรายได้ที่เพียงพอ ยึดหลัก “เศรษฐกิจพอเพียง”
- 8) ประชาชนได้รับการสงเคราะห์อย่างทั่วถึง
- 9) ปัญหาเสพติดในพื้นที่ไม่มีการแพร่ระบาด ประชาชนมั่นใจความปลอดภัยในชีวิตและทรัพย์สิน
- 10) บุคลากรมีประสิทธิภาพในการทำงาน การบริการจัดเก็บภาษีมีมาตรฐาน มีเทคโนโลยีในการ
ปฏิบัติงานอย่างทั่วถึง

จุดมุ่งหมายเพื่อการพัฒนาเทศบาลตำบลเอราวัณ

จุดมุ่งหมายเพื่อการพัฒนา (Goals)	ตัวชี้วัด (KPIs)	ข้อมูลพื้นฐาน (Baseline Data)	เป้าหมาย (Targets)					
			ปี 57-61	ปี 57	ปี 58	ปี 59	ปี 60	ปี 61
1.การคมนาคมถนนภายในหมู่บ้าน ถนนเพื่อการเกษตร สะดวกรวดเร็วขึ้น	1.ร้อยละครัวเรือนที่การคมนาคมสะดวกรวดเร็ว	1) ครัวเรือนที่มีการคมนาคมสะดวกรวดเร็วมีร้อยละ 70 ของครัวเรือนทั้งหมด	100%	60	70	80	90	100
2.ประชาชนมีโอกาสรับรู้และเห็นความสำคัญในด้านการศึกษามีสื่อการเรียนรู้ที่ทันสมัย,มีศิลปวัฒนธรรมท้องถิ่นอันดีงาม	1)ร้อยละของผู้ปกครองของเด็กเล็กในศูนย์พัฒนาเด็กเล็กที่ได้รับความพึงพอใจ	1) ผู้ปกครองของเด็กเล็กใน ศพค.มีความพึงพอใจร้อยละ 80	100	60	70	80	90	100
	2) จำนวนครั้งที่ได้ร่วมจัดงานประเพณีท้องถิ่น	2) ประชาชนได้ร่วมกิจกรรมในการจัดงานประเพณีท้องถิ่น ทั้ง 6 ประเพณี 9 ครั้ง	9	6	6	8	9	9
3.มีแหล่งน้ำการเกษตรที่เพียงพอต่อการเกษตรมีกลุ่มเกษตรกรที่เข้มแข็งและพึ่งพาตนเองได้	1)ร้อยละของครัวเรือนที่ประกอบอาชีพด้านการเกษตร	- เกษตรกรสามารถพึ่งพาตนเองได้มีกำไรและมีเงินทุนหมุนเวียนเป็นของตนเองร้อยละ 50 ของครัวเรือนเกษตรกร	85 %	40	55	65	75	85
4.มีสภาพแวดล้อมที่ดีและธรรมชาติที่ร่มรื่นมีการควบคุมบำบัดและกำจัดขยะที่ถูกสุขลักษณะ	1)จำนวนครั้งที่มีการจัดรณรงค์ด้านการอนุรักษ์ทรัพยากรธรรมชาติ	- มีการจัดรณรงค์ด้านการอนุรักษ์ทรัพยากรธรรมชาติปีละ 2 ครั้ง	2	2	2	2	2	2
	2)จำนวนครัวเรือนที่มีการกำจัดขยะที่ถูกสุขลักษณะ	- ครัวเรือนที่มีการกำจัดขยะที่ถูกสุขลักษณะจำนวน 1,000 ครัวเรือนทั้งหมด 2,413 ครัวเรือน	1,413	280	280	280	280	1,413
5.ประชาชนมีส่วนร่วมในการพัฒนา ทต. พนักงานมีคุณธรรมจริยธรรมในการปฏิบัติงานประชาชนพึงพอใจในการรับบริการ	1)จำนวนประชาชนที่เข้ามามีส่วนร่วมในการบริหารงานของ ทต.	- จำนวนครัวเรือนที่เข้ามีส่วนร่วมในการบริหารงานของ ทต. มีจำนวนร้อยละ 50ในการจัดทำแผนพัฒนา ทต.	85	50	55	65	75	85
	2)จำนวนครั้งที่พนักงานได้รับการอบรมด้านคุณธรรมจริยธรรมในการให้บริการ	- พนักงานได้รับการอบรมด้านคุณธรรมจริยธรรมครบทุกคน	20	20	20	20	20	20

จุดมุ่งหมายเพื่อการพัฒนา (Goals)	ตัวชี้วัด (KPIs)	ข้อมูลพื้นฐาน (Baseline Data)	เป้าหมาย (Targets)					
6.ประชาชนมีสุขภาพร่างกายที่แข็งแรงมีวัสดุอุปกรณ์ในการออกกำลังกายปราศจากโรคติดต่อ	1) จำนวนประชาชนที่ได้รับการสนับสนุนวัสดุอุปกรณ์การออกกำลังกาย 2) ร้อยละจำนวนผู้ป่วยที่เป็นโรคติดต่อทุกชนิด	- ประชาชนได้รับวัสดุอุปกรณ์ในการออกกำลังกายครบทุกหมู่บ้าน - จำนวนผู้ป่วยที่เป็นโรคติดต่อได้รับการดูแลร้อยละ 70	ปี 57-61 16	ปี 57 16	ปี 58 16	ปี 59 16	ปี 60 16	ปี 61 16
7.ประชาชนมีอาชีพและรายได้ที่เพียงพออีกหลัก”เศรษฐกิจพอเพียง”	1) ร้อยละของประชาชนในวัยทำงาน (13-60ปี) ที่ว่างงาน 2) ร้อยละของครัวเรือนที่มีรายได้มากกว่ารายจ่าย	- ประชาชนในวัยทำงานว่างงานร้อยละ 25 ของประชากรในวัยทำงาน - ครัวเรือนที่มีรายได้มากกว่ารายจ่ายร้อยละ 30 ของครัวเรือนทั้งหมด	0%	20	15	10	5	0%
8.ประชาชนได้รับการสงเคราะห์อย่างทั่วถึง	1) ร้อยละของจำนวนสตรี เด็ก ผู้ด้อยโอกาสที่ได้รับความช่วยเหลือด้านสังคมสงเคราะห์	- จำนวน สตรี เด็กผู้ด้อยโอกาส,ผู้สูงอายุ ได้รับการช่วยเหลือสังคมสงเคราะห์ร้อยละ 40	90	45	60	75	80	90
9.ปัญหาขาดเสถียรในพื้นที่ไม่มีการแพร่ระบาด ประชาชนมั่นใจความปลอดภัยในชีวิตและทรัพย์สิน	1) ร้อยละของผู้ที่เกี่ยวข้องกับคดียาเสพติด 2)จำนวนครั้งที่ประชาชนได้รับการช่วยเหลือด้านบรรเทาสาธารณภัย	- ประชาชนผู้ที่เกี่ยวข้องกับคดียาเสพติดร้อยละ 5 ของประชากรทั้งหมด - ประชาชนได้รับการช่วยเหลือด้านบรรเทาสาธารณภัยอย่างทันทั่วถึง	0	20	15	10	5	0
10.บุคลากรมีประสิทธิภาพในการทำงาน การบริการจัดเก็บภาษีมีมาตรฐานมีเทคโนโลยีในการปฏิบัติงานอย่างทั่วถึง	1) ร้อยละของประชาชนผู้มาติดต่อขอรับบริการการเสียภาษี 2) จำนวนเครื่องมือเครื่องใช้ในการบริการประชาชน	- จำนวนผู้มาติดต่อขอรับบริการด้านชำระภาษี ร้อยละ 90 - จำนวนเครื่องมือเครื่องใช้ในการบริการประชาชนมีความทันสมัยและเพียงพอต่อความต้องการร้อยละ 60	100	60	70	80	90	100

บทที่ 5

ยุทธศาสตร์และ แนวทางการพัฒนาเทศบาลตำบลเอราวัณ

ยุทธศาสตร์การพัฒนา	แนวทางการพัฒนา	โครงการ
<p>1) การพัฒนาโครงสร้างพื้นฐานและสาธารณูปโภคและการคมนาคม</p>	<p>1.1 ก่อสร้าง ปรับปรุง ซ่อมแซม บำรุงรักษาดถนน 1.2 จัดทำหรือปรับปรุงซ่อมแซมระบบไฟฟ้าให้สว่างถนนและชุมชน 1.3 ขยายเขตประปาและก่อสร้างระบบประปา 1.4 ก่อสร้างหรือปรับปรุงซ่อมแซมระบบระบายน้ำหน้าฝนหรือน้ำเสียต่าง ๆ</p>	<p>1.1.1 ก่อสร้าง,ปรับปรุง,ซ่อมแซมถนนคอนกรีตเสริมเหล็ก 1.1.2 ก่อสร้าง,ปรับปรุง,ซ่อมแซมถนนหินคลุกเพื่อการเกษตร 1.1.3 ก่อสร้าง,ปรับปรุง,ซ่อมแซมถนนลาดยาง 1.2.1 ขยายเขตไฟฟ้า,ติดตั้งหม้อแปลงไฟฟ้า 1.3.1 ปรับปรุง/ก่อสร้างระบบประปา,วางท่อ/เปลี่ยนท่อประปาในหมู่บ้าน,หอดึงสูง,บาดาล 1.4.1 ก่อสร้าง,ซ่อมแซมรางระบายน้ำคอนกรีตในหมู่บ้านพร้อมฝापิด</p>
<p>2) การศึกษา ศาสนา วัฒนธรรม</p>	<p>2.1 สนับสนุนวัสดุครุภัณฑ์และสื่อการเรียนการสอนที่มีคุณภาพ ทันสมัย 2.2 พัฒนาปรับปรุงอาคารสถานที่และสิ่งจำเป็นที่ใช้ในการเรียนการสอนให้ได้มาตรฐาน 2.3 พัฒนาความรู้ความเข้าใจในด้านการศึกษากับชุมชน 2.4 จัดกิจกรรมด้านศาสนาและวัฒนธรรมประเพณีท้องถิ่น 2.5 เพิ่มช่องทางการรับรู้ข้อมูลข่าวสารให้ประชาชน 2.6 ส่งเสริมสนับสนุนงานรัฐพิธีเนื่องในวันสำคัญต่าง ๆ</p>	<p>2.1.1 จัดซื้อสื่อการเรียนการสอน,อาหารเสริมนม,จัดจ้างทำอาหารกลางวันให้กับศูนย์พัฒนาเด็กเล็กให้เพียงพอ 2.2.1 จ้างรถรับเหมารับส่งเด็กศูนย์พัฒนาเด็กเล็ก,สมุดประจำตัวเด็ก 2.3.1 ฝึกอบรมให้กับแก่ผู้ดูแลเด็กอนุบาลและปฐมวัย 2.3.2 กิจกรรมสำหรับเด็กและส่งเสริมความสัมพันธ์กับชุมชน 2.4.1 จัดทำโครงการตามประเพณีท้องถิ่นตามฤดูกาล 2.5.1 จุดบริการอินเทอร์เน็ตตำบล,พัฒนาห้องสมุด,จัดซื้อหนังสือพิมพ์ประจำหมู่บ้าน 2.6.1 อุดหนุนงานรัฐพิธีให้กับอำเภอเอราวัณ</p>

ยุทธศาสตร์การพัฒนา	แนวทางการพัฒนา	โครงการ
<p>3. ยุทธศาสตร์ด้านการบริหารจัดการพัฒนาแหล่งน้ำ การเกษตรและอนุรักษ์ทรัพยากรธรรมชาติสิ่งแวดล้อม</p>	<p>3.1 สนับสนุนการขุดลอกก่อสร้าง การขุดเจาะบ่อบาดาล การวางท่อ การประปา การกั้นน้ำ</p> <p>3.2 สนับสนุน ส่งเสริมกิจกรรมด้านการเกษตร ปศุสัตว์</p> <p>3.3 การจัดการและพัฒนาพื้นที่เพื่อการท่องเที่ยวเชิงอนุรักษ์ครบวงจรและการรักษาระบบนิเวศน์และปรับภูมิทัศน์ในเขตตำบล</p> <p>3.4 ควบคุมการกำจัดขยะมูลฝอย การบำบัดน้ำเสีย การกำจัดสารพิษ</p>	<p>3.1.1 ก่อสร้าง,ขุดลอกคลองส่งน้ำคอนกรีตเพื่อการเกษตร</p> <p>3.2.1 ฝึกอบรมและเพิ่มศักยภาพของคณะกรรมการศูนย์พร้อมทั้งจัดซื้อวัสดุสำนักงาน</p> <p>3.2.1 ส่งเสริมสนับสนุน โครงการเกี่ยวกับเกษตรแบบพอเพียง</p> <p>3.2.2 ส่งเสริมป้องกันการอนุรักษ์ทรัพยากรธรรมชาติ</p> <p>3.2.3 ส่งเสริมสนับสนุนเกี่ยวกับการเพิ่มรายได้ลดรายจ่าย</p> <p>3.3.1 ปรับปรุงภูมิทัศน์, บ้านเมืองสดใสป่าใหม่เมืองเลย</p>
<p>4. ยุทธศาสตร์ด้านการเมืองและการบริหารจัดการที่ดี</p>	<p>4.1 ส่งเสริมการมีส่วนร่วมของประชาชนและภาคีต่างๆ ในกระบวนการพัฒนาท้องถิ่น</p> <p>4.2 พัฒนาปรับปรุงสิ่งอำนวยความสะดวกในการให้บริการประชาชนให้ทันสมัย และสร้างความพึงพอใจในการรับบริการประชาชน</p> <p>4.3 เผยแพร่ประชาสัมพันธ์กิจกรรมการพัฒนาในทุกๆ ด้านของ ทต.</p>	<p>4.1.1 ทต.เอราวัณพบประชาชน จัดเวทีประชุมในการจัดทำแผนพัฒนา,ค่าใช้จ่ายในการเลือกตั้ง</p> <p>4.3.1 จัดทำวารสารประชาสัมพันธ์ข่าวเกี่ยวกับ ทต.</p>

ยุทธศาสตร์การพัฒนา	แนวทางการพัฒนา	โครงการ
5. ยุทธศาสตร์ด้านการกีฬาและสาธารณสุข	5.1 ส่งเสริมการเล่นกีฬาและจัดซื้อวัสดุอุปกรณ์ด้านการกีฬา 5.2 จัดกิจกรรมรณรงค์ 5.3 ส่งเสริมสนับสนุนกิจกรรมโครงการด้านสาธารณสุขเพื่อป้องกันและแก้ไขปัญหาโรคระบาดทุกชนิด	5.1.1 จัดโครงการแข่งขันกีฬาระดับหมู่บ้านตำบลด้านยาเสพติด 5.1.2 โครงการส่งเสริมเยาวชนเพื่อความเป็นเลิศด้านกีฬา 5.1.3 โครงการแข่งขันกีฬาเชื่อมสัมพันธ์เทศบาล 5.1.4 โครงการจัดซื้อวัสดุอุปกรณ์กีฬาใช้ในการแข่งขันกีฬาตำบล 5.1.5 โครงการจัดซื้อวัสดุกีฬาประจำหมู่บ้าน 5.2.1 โครงการส่งเสริมสุขภาพปากและฟันพร้อมตรวจสุขภาพเด็ก 5.3.1 โครงการสมทบเข้าระบบหลักประกันสุขภาพ 5.3.2 อุดหนุนโครงการสนับสนุนการพัฒนาสาธารณสุขฐานหมู่บ้าน 5.3.3 จัดซื้อน้ำยาดับเพลิงชนิดเคมีแห้ง 5.3.4 จัดซื้อวัคซีนควบคุมป้องกันโรคพิษสุนัขบ้า 5.3.5 โครงการควบคุมและป้องกันโรคไข้หวัดนก 5.3.6 จัดซื้อน้ำยาเครื่องพ่นหมอกควัน
6. ยุทธศาสตร์ด้านการพัฒนาคุณภาพชีวิต เศรษฐกิจ รายได้และการจัดตั้งกลุ่มอาชีพ	6.1 ส่งเสริมสนับสนุนการจัดตั้งกลุ่มอาชีพให้มีความเข้มแข็งโดยการมีส่วนร่วมและเน้นความสามัคคีและมีรายได้เสริม 6.2 ส่งเสริมกลุ่มผู้ว่างงานผู้มีรายได้ต่ำให้มีอาชีพและรายได้ที่สามารถเลี้ยงครอบครัวให้มีคุณภาพที่ดี 6.3 ส่งเสริมสนับสนุนงบประมาณ สงเคราะห์ สตรี เด็ก คนชรา คนพิการ ผู้ติดเชื้อ HIV 6.4 จัดหา สนับสนุนบริการสาธารณะ	6.1.1 ฝึกอบรมด้านอาชีพและส่งเสริมกิจกรรมกลุ่มสตรีแม่บ้าน 6.1.2 โครงการเศรษฐกิจพอเพียง 6.2.1 จ้างนักเรียนนักศึกษาช่วงปิดภาคเรียน 6.3.1 ให้บริการสงเคราะห์เบี้ยยังชีพผู้สูงอายุ, คนพิการ, ผู้ป่วยเอดส์ 6.3.2 โครงการส่งเสริมกิจกรรมสภาเด็กและเยาวชน 6.4.1 โครงการฝึกอบรมการจัดเก็บข้อมูลและบันทึกประมวลผล

ยุทธศาสตร์การพัฒนา	แนวทางการพัฒนา	โครงการ
<p>7. ยุทธศาสตร์ด้านความมั่นคงภายใน ความปลอดภัยในชีวิต และทรัพย์สินและ การป้องกันบรรเทา สาธารณภัย</p>	<p>7.1 จัดทำโครงการด้านความมั่นคงภายใน,ยาเสพติด 7.2 จัดทำโครงการด้านการป้องกันและบรรเทาสาธารณภัย</p>	<p>7.1.1 โครงการชุมชนและมวลชนสัมพันธ์ 7.1.2 โครงการพัฒนาศูนย์ต่อสู้เพื่อเอาชนะยาเสพติด 7.1.3 โครงการจัดตั้งศูนย์ปฏิบัติการร่วมป้องกันและลดอุบัติเหตุช่วงเทศกาลปีใหม่, เทศกาลสงกรานต์ 7.1.4 โครงการฝึกอบรมอาสาสมัครจราจร 7.1.5 โครงการก่อสร้างศาลาประชาคมหมู่บ้าน 7.1.6 โครงการดำเนินกิจกรรมของ อปพร.ประจำตำบลเอราวัณ 7.1.7 โครงการอบรมการป้องกันและระงับอัคคีภัยเบื้องต้น 7.1.8 โครงการปกป้องสถาบันสำคัญของชาติ 7.1.9 โครงการฝึกอบรมและทบทวนอาสาสมัครป้องกันภัยฝ่ายพลเรือน(ทบทวน) 7.1.10 โครงการพัฒนาศูนย์ต่อสู้เพื่อเอาชนะยาเสพติด ทด.เอราวัณ,อำเภอ,จังหวัด 7.1.11 โครงการอาสาสมัครป้องกันอาชญากรรม 7.2.1 โครงการจัดซื้อชุดปฏิบัติการ อปพร 7.2.2 จัดซื้อเครื่องกันหนาวแก่ผู้ประสบภัยหนาว 7.2.3 โครงการอบรมทีมกู้ชีพตำบลเอราวัณ 7.2.4 โครงการอบรมมิสเตอร์เตือนภัย 7.2.5 โครงการจัดซื้อวัสดุและป้ายเตือนภัยบริเวณจุดเสี่ยงภัย 7.2.6 โครงการอบรมวิทยุสื่อสาร 7.2.7 โครงการอบรมทีม OTOS 7.2.8 อดหนุนโครงการระบบแพทย์ฉุกเฉิน</p>

ยุทธศาสตร์การพัฒนา	แนวทางการพัฒนา	โครงการ
<p>8) ยุทธศาสตร์ด้านการ พัฒนาบุคลากร พัฒนารายได้ ให้กับ ทต. การพัฒนาด้าน เทคโนโลยีสารสนเทศ</p>	<p>8.1 พัฒนาศักยภาพบุคลากรของ ทต.ให้สามารถปฏิบัติงานได้อย่างมีประสิทธิภาพ</p> <p>8.2 พัฒนาและจัดหาเครื่องมือเครื่องใช้ให้เหมาะสมเพียงพอสำหรับการปฏิบัติงาน</p> <p>8.3 ปรับปรุงระบบการจัดเก็บภาษีให้ได้มาตรฐาน</p> <p>8.4 พัฒนาระบบเทคโนโลยีสารสนเทศในหน่วยงาน ทต.เพื่อ ความรวดเร็วในการปฏิบัติงานและการบริการ</p>	<p>8.1.1 โครงการปฏิบัติงานนอกเวลาราชการของพนักงานลูกจ้าง</p> <p>8.1.2 ส่งเสริมความรู้และการศึกษาของพนักงาน,ลูกจ้าง</p> <p>8.1.3 โครงการฝึกอบรมเพื่อเพิ่มประสิทธิภาพให้กับพนักงานเทศบาลเกี่ยวกับการบริหารงานภายในเทศบาล</p> <p>8.1.4 ค่าตอบแทนคณะกรรมการดำเนินการคัดเลือก</p> <p>8.2.1 จัดซื้อเครื่องคอมพิวเตอร์ครบชุด,ปริ้นเตอร์,หม้อแปลงขนาด 100 เควี3,หัวฉีดไวนเปอร์,สายส่งน้ำ,ชุดดับเพลิง,เลื่อยโซ่,ไฟกระพริบ,กล่องดิจิตอล,จอLCD,ขาตั้งกล่องแบบบอลูมิเนียม,แฟกซ์,เก้าอี้สำนักงาน,ตู้เก็บเอกสาร,เก้าอี้พลาสติกอย่างหนา,เก้าอี้เบาะนวม,โปรเจคเตอร์,โต๊ะระดับ 3-6</p> <p>8.3.1 โครงการจัดคืนภาษีผู้ชุมชน</p> <p>8.4.1 โครงการจ้างเหมา ปรับปรุง Website</p> <p>8.4.2 โครงการเช่าพื้นที่ Domain Name</p> <p>8.4.3 โครงการติดตั้งอุปกรณ์ Server</p>

6. การเบิกจ่ายงบประมาณปี

ยุทธศาสตร์	งบปกติ		เงินสะสม		รวม	
	จำนวนเงิน	ร้อยละ	จำนวนเงิน	ร้อยละ	จำนวนเงิน	ร้อยละ
1						
2						
3						
4						
5						
6						
7						
8						
9						
10						
รวม						

แบบประเมินผลการดำเนินงานตามแผนยุทธศาสตร์

คำชี้แจง : เป็นแบบประเมินตนเอง โดยมีวัตถุประสงค์เพื่อใช้ประเมินผลการดำเนินงานของเทศบาลตำบล
เอราวัณ ตามยุทธศาสตร์ที่กำหนดไว้ และมีการกำหนดระยะเวลาในการรายงานปีละ 1 ครั้ง หลังจากสิ้นสุด
ปีงบประมาณ

.....

ส่วนที่ 1 ข้อมูลทั่วไป

1. เทศบาลตำบลเอราวัณ
2. วัน / เดือน / ปี ที่รายงาน.....

ส่วนที่ 2 ยุทธศาสตร์และโครงการในปี

3. ยุทธศาสตร์และจำนวนโครงการที่ปรากฏอยู่ในแผน และจำนวนโครงการที่ได้ปฏิบัติ

ยุทธศาสตร์	จำนวนโครงการ	
	จำนวนโครงการที่ ปรากฏอยู่ในแผน	จำนวนโครงการ ที่ได้ปฏิบัติ
1.		
2.		
3.		
4.		
5.		
6.		
7.		
8.		
9.		
10.		